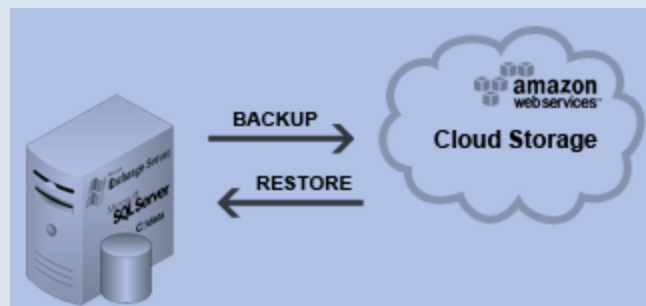


Zmanda Cloud Backup 4.0

クイックスタートガイド

Zmanda Inc.



内容

イントロダクション	2
ZCBのインストール	2
バックアップの概要	4
バックアップセットの作成	5
バックアップセットの設定	5
何をバックアップするか	6
どこにバックアップするか	7
どのようにバックアップするか	8
いつバックアップするか	9
設定を保存する	10
バックアップを始めよう！	11
ZCBをもっと学ぶ	13

イントロダクション

Zmanda Cloud Backupは、ウィンドウズワークステーションをサーバーをローカルフォルダもしくはクラウドストレージ([Amazon S3](#))へのセキュアで簡単なバックアップを実現します。Zmanda Cloud Backupでは、以下のバックアップ種類を選択することができます。

- Windows ファイルとフォルダ
- Microsoft SQL Server 2000, 2005 または 2008
- Microsoft Exchange Server 2003, 2007 または 2010
- Microsoft Share Point Server 2007, 2010 または WSS 3.0
- Windows システム状態(registry, certificate server and active directory information)

ZCB は、とても操作が簡単で、15 分以内にバックアップを開始することができます。このガイドは、設定のための主なステップと初めのバックアップセットの実行の仕方を紹介します。

ZCB のインストール

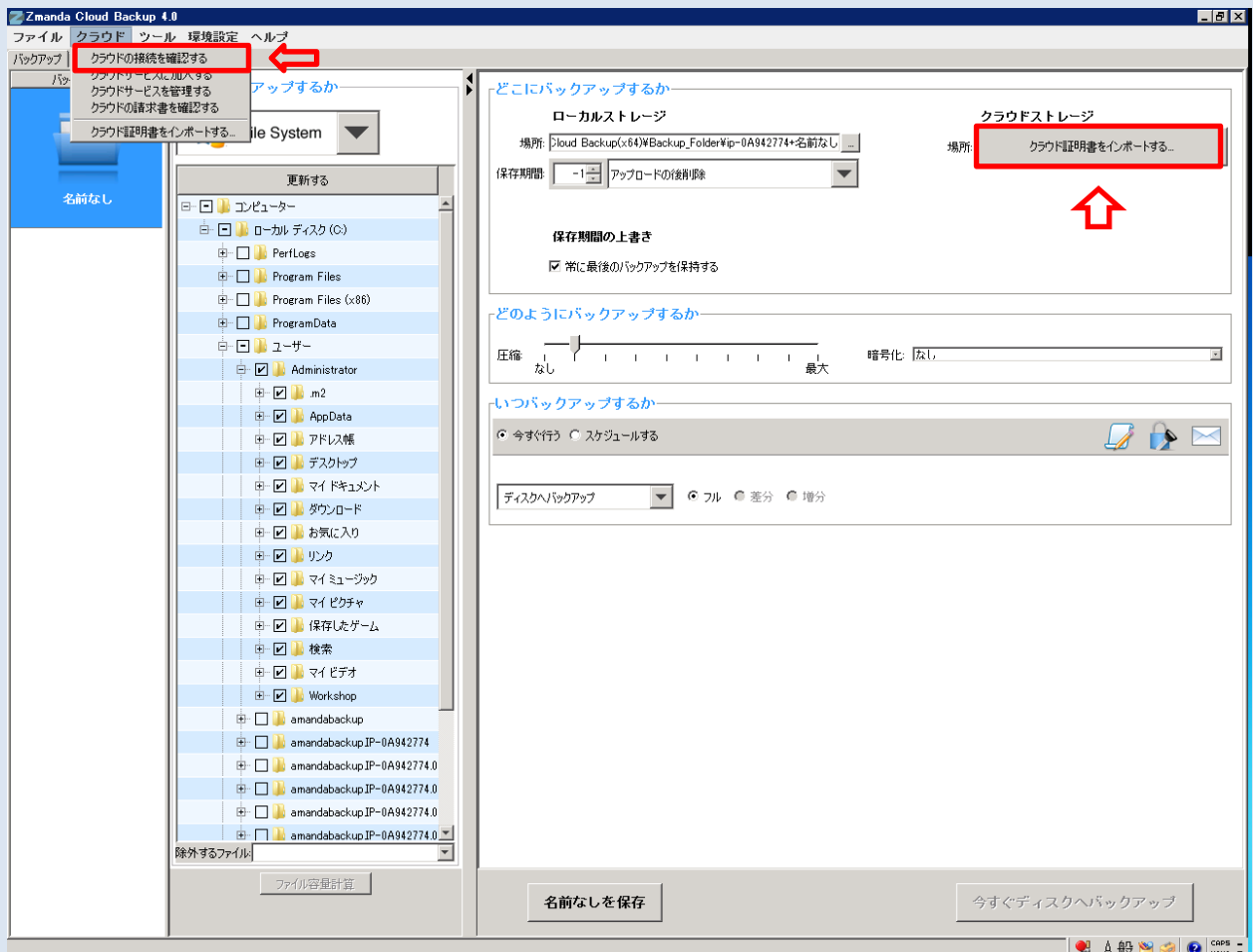
はじめる前に:

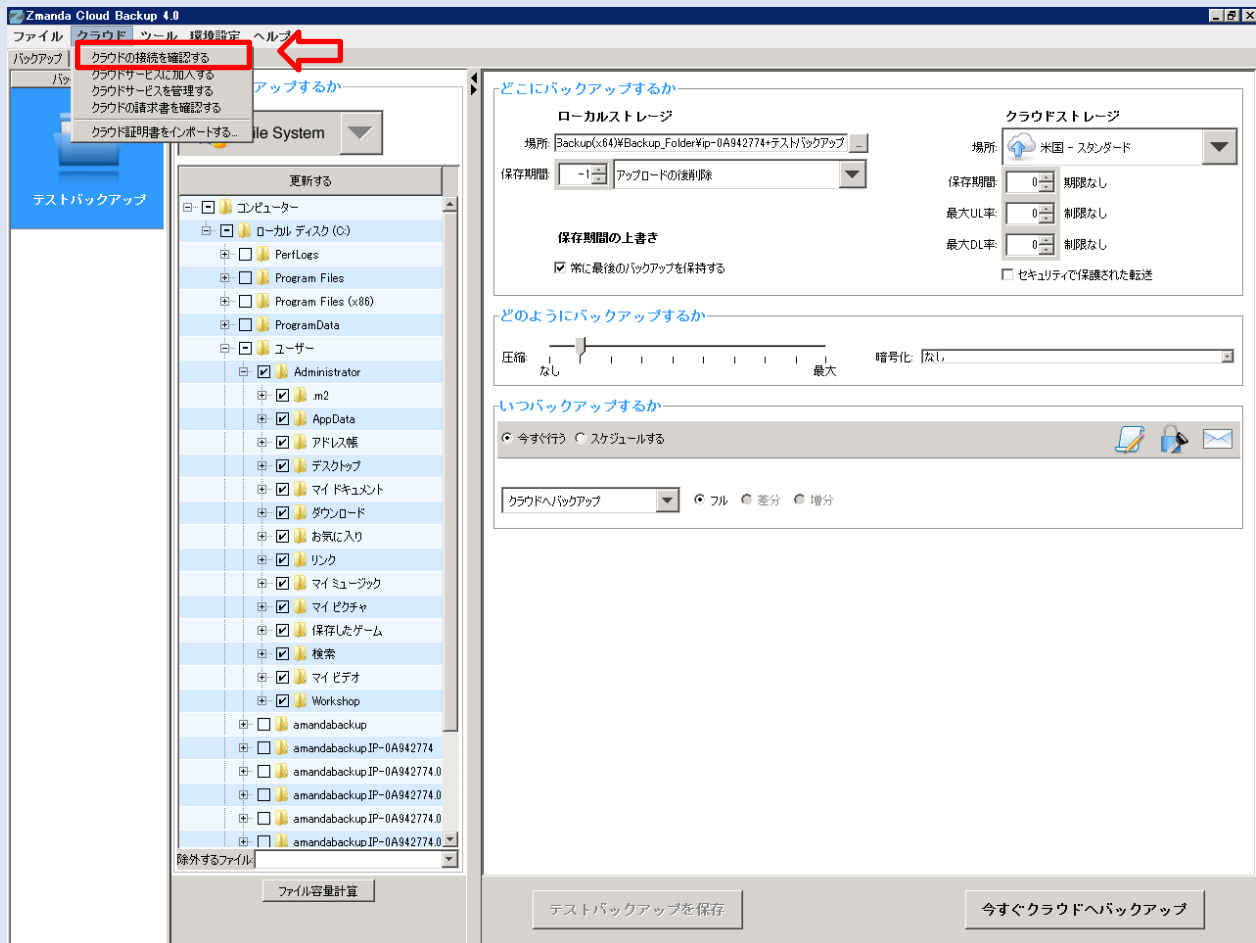
- ☞ あなたのマシンに JRE6(アップデート 20 もしくはそれ以上)が、インストールされていることを確認して下さい。お使いのマシンのプラットフォーム(32 ビット/64 ビット)に合わせて、正しいパッケージをインストールしてください。
- ☞ お使いのセキュリティ、アンチウイルスソフトウェアがシステムサービスのインストールを許可していることを確認してください。

ZCB は、非常に信頼性の高い Amazon S3 のインフラストラクチャを活用しています。お客様の利用状況と料金は、Amazon Web Services によって管理されています。したがって、ZCB を正しく Amazon S3 のクラウドと接続するには、以下の方法を実行してください:

- ☞ Zmandaのウェブサイト上の [Buy ZCB](#) より、ZCBの購入を完了させてください。最後の手順で、あなたのnetwork.zmanda.comのアカウントにリダイレクトされます。

- ☞ ZCB をダウンロードし、あなたの network.zmanda.com のアカウントより、S3.zmanda と名付けられた証明書ファイルをダウンロードしてください。この証明書は、Amazon があなたの Zmanda のアカウントを識別する際に、使われます。
- ☞ ZCB をダウンロードします。この際に、新しいウィンドウユーザー **amandabackup** のパスワードを作成してください。このパスワードは、いくつかの高度な作業を行うときに必要になります。
- ☞ デスクトップ上の、スタートをクリックし、**Zmanda Cloud Backup** のプログラムを選択してください。Windows Vista/ Windows 7/Server 2008 をお使いの方は、右クリックの後、“管理者として実行する”を選択してください。
- ☞ ZCB がスタートした後、以下の画像にあるどちらかひとつのオプションを選択して、Zmanda Network よりダウンロードした S3.zmanda をインポートしてください。





今までのステップが正しく完了したか確認するには、上の画像にある ZCB ユーザーインターフェイス上のクラウド>クラウドの接続を確認するをクリックしてください。もし、ZCB が AmazonS3 クラウドへの接続に成功すると、クラウドバックアップの準備完了です！

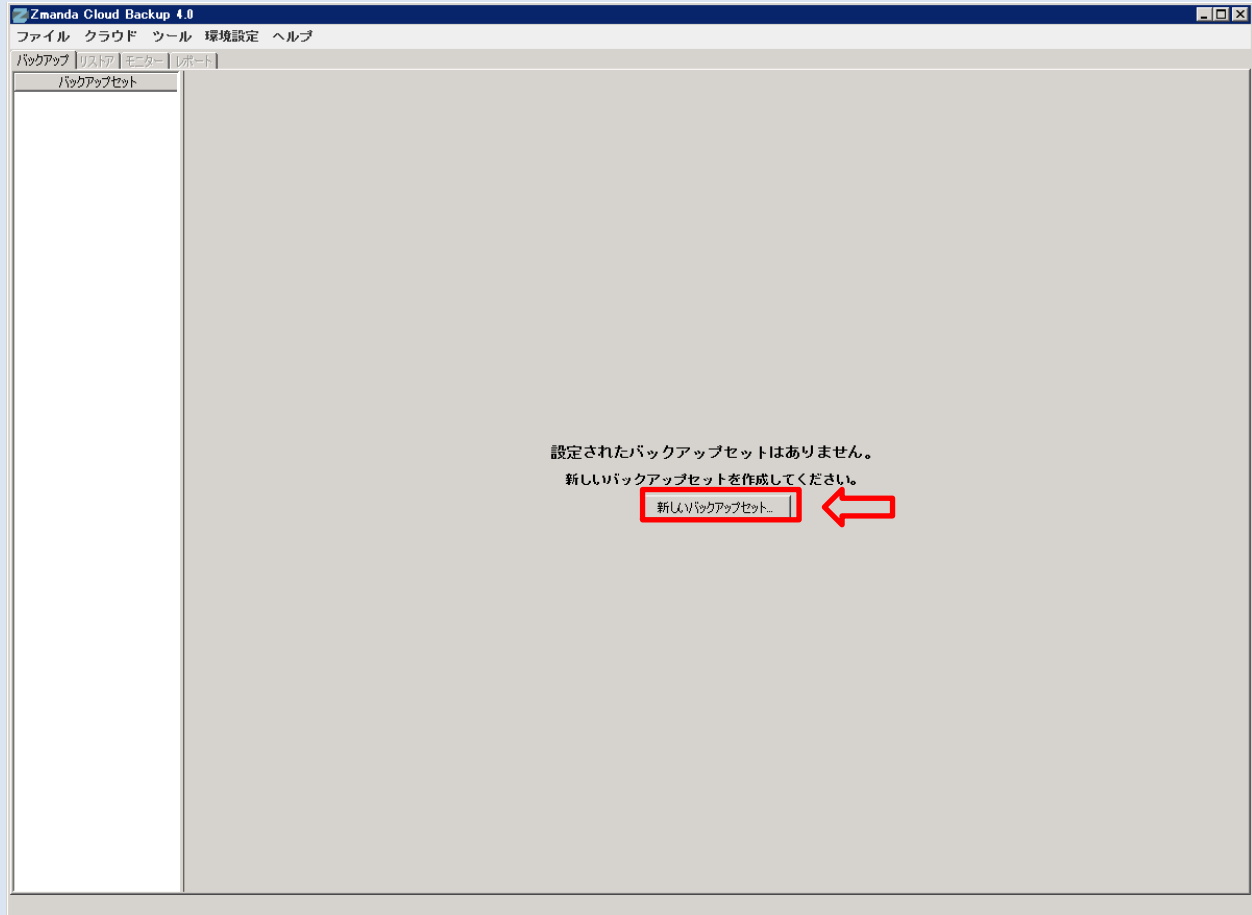
バックアップの概要

バックアップを管理するにあたり、4つのキーポイントがあります：

- ☞ 何をバックアップするか
- ☞ どこにバックアップするか、そしていつまで保存しておくか
- ☞ どのようにバックアップするか
- ☞ いつバックアップするか

ZCB は、この 4 つの質問に答えるだけで、簡単にバックアップを可能にします。

バックアップセットの作成

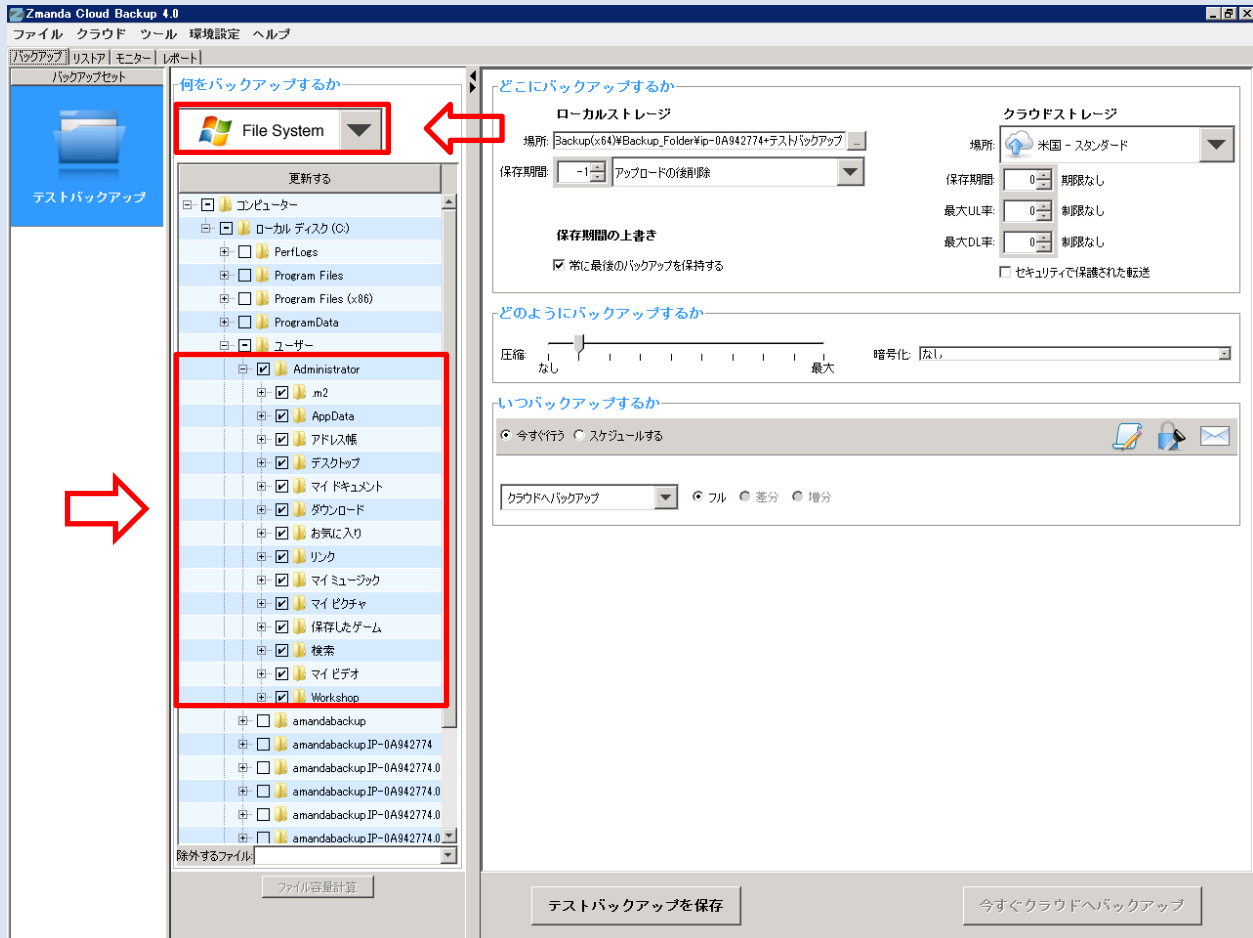


上の画像にあるように、最初の ZCB 起動時は、バックアップセットの新規作成ができるボタンが表示されます。このオプションを選択し、新しいバックアップセットの作成をしてください。

バックアップセットの設定

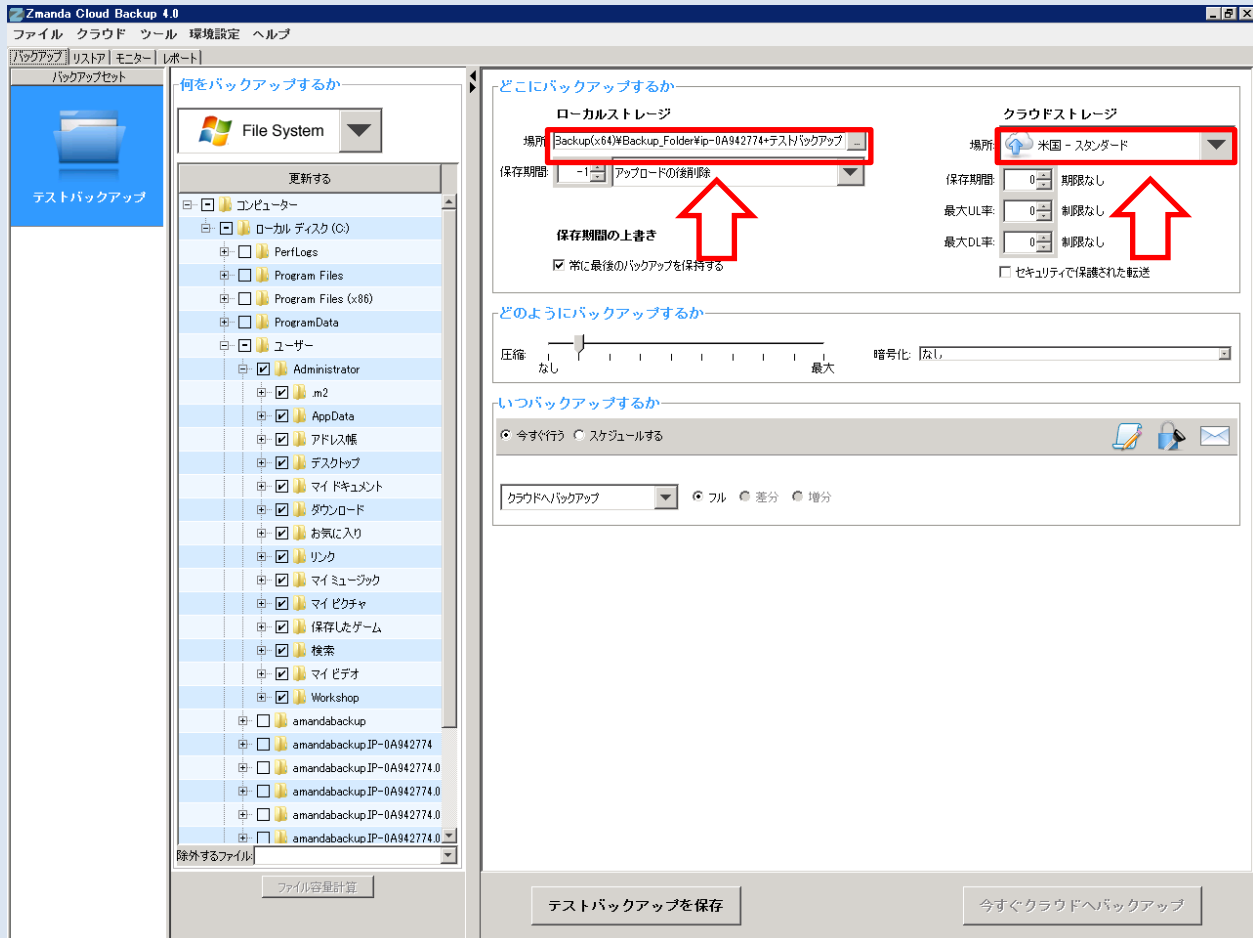
下記にあるように、たった 4 つの基本的な質問に回答するだけで、新しいバックアップセットの設定が可能です。

何をバックアップするか



ファイルシステムや Microsoft Exchange サーバーなど、どのタイプのデータをバックアップしたいか選んでください。もし、ファイルシステムを選択した場合は、バックアップを行いたいフォルダまたはファイルを選択する必要があります。ZCB は、初期設定で、あなたのホームディレクトリ下のファイルとフォルダを自動的に選択しています。もし、設定されたファイルやフォルダのバックアップを望まない場合には、選択を解除してください。

どこにバックアップするか



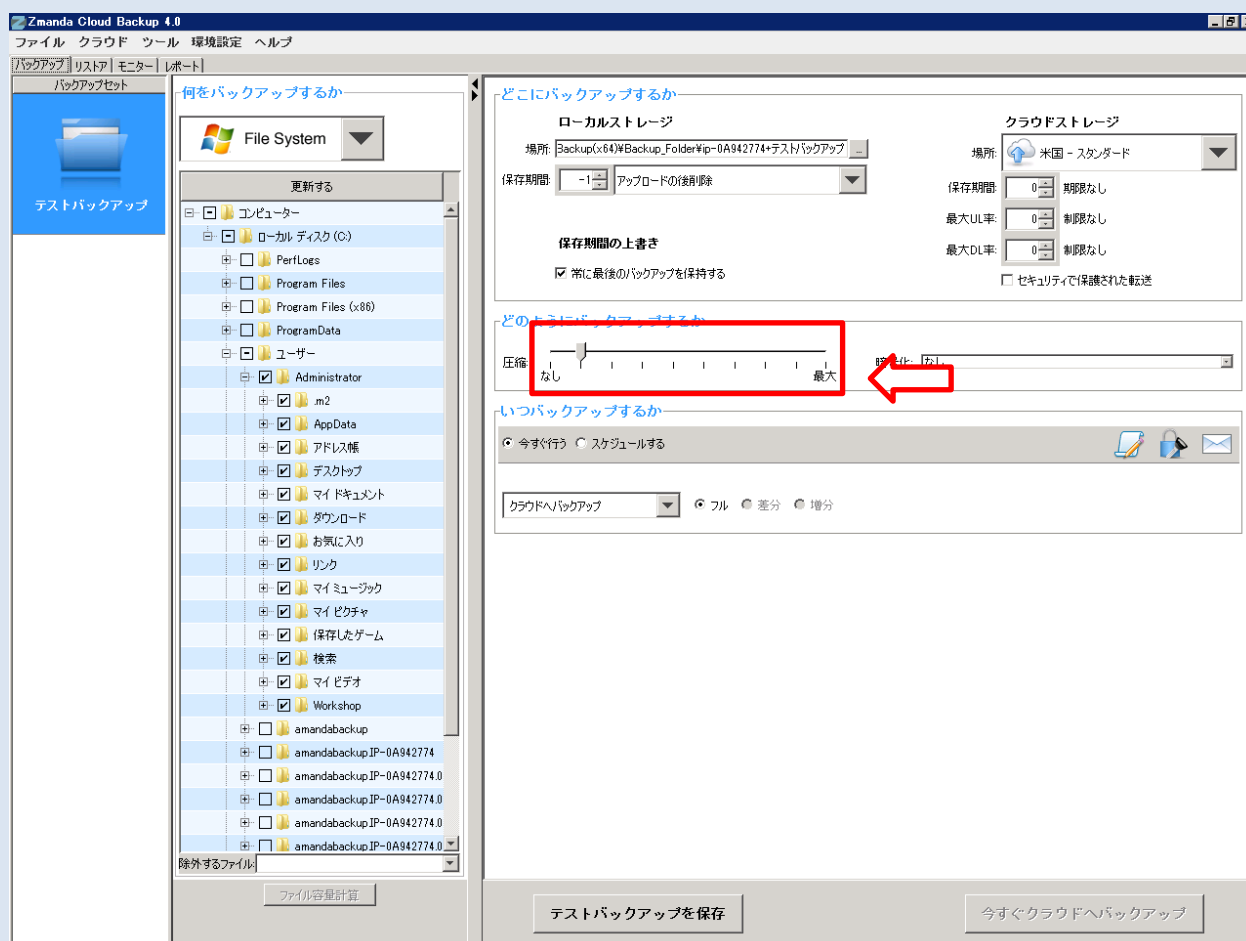
どこにデータをバックアップしたいか選択して下さい。

以下の選択肢があります:

- ☞ **クラウドストレージのみ:** クラウドストレージの下にあるドロップダウンをクリックし、そこからバックアップ先として希望する Amazon データセンターを選択してください。
- ☞ **ローカルストレージのみ:** ローカルストレージの下にあるブラウザボタンを選択し、希望するローカルディスクの場所を選んでください。
- ☞ **クラウド&ローカルストレージ:** ローカルストレージの下にあるブラウザボタンとクラウドの場所のドロップダウンから希望のバックアップ先を選択してください。

セキュリティで保護された転送のチェックボックスをチェックすると SSL を使ってクラウドヘデータの転送を行います。

どのようにバックアップするか



希望する圧縮率を選択してください。これは、ZCB の保存するバックアップデータとクラウドへ転送するデータのサイズを小さくすることができます。一度 ZCB を使いこなすと、データの

暗号化機能を使って、あなたのデータを常に保護することもできます。データの暗号化機能の使い方については、ZCB ユーザーガイドを参照してください。

いつバックアップするか

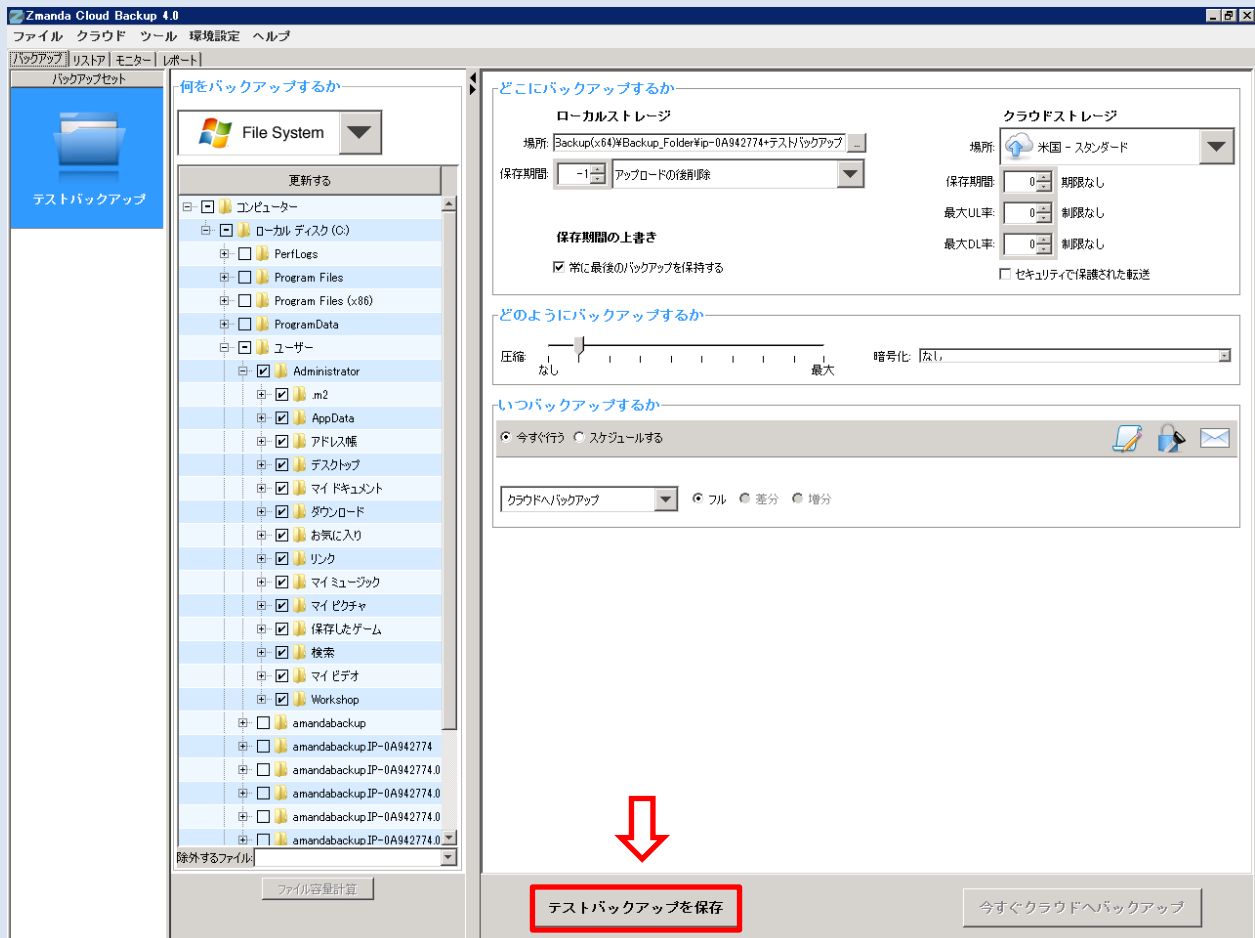
The screenshot displays the Zmanda Cloud Backup 4.0 configuration window. The interface is divided into several sections:

- 何をバックアップするか (What to backup):** A file system tree on the left showing folders like 'コンピュータ' (Computer), 'ローカル ディスク (C:)', and 'ユーザー' (User). The 'ユーザー' folder is expanded, showing sub-folders like 'Administrator', 'm2', 'AppData', etc.
- どこにバックアップするか (Where to backup):** Options for 'ローカルストレージ' (Local storage) and 'クラウドストレージ' (Cloud storage). The cloud storage location is set to '米国 - スタンダード' (USA - Standard).
- どのようにバックアップするか (How to backup):** A slider for '圧縮' (Compression) and a dropdown for '暗号化' (Encryption) set to 'なし' (None).
- いつバックアップするか (When to backup):** A section with two radio buttons: '今すぐ行う' (Run now) and 'スケジュールする' (Schedule). The 'スケジュールする' option is selected. Below it, a list of 'カスタムスケジュールの追加' (Add custom schedules) is shown, including templates like 'フル ディスク & クラウドバックアップ' and '差分 ディスクバックアップ'.

Red arrows point to the '今すぐ行う' button and the 'スケジュールの追加' dropdown menu. A red box highlights the list of custom schedule templates.

オンデマンドのバックアップを行うには、今すぐ行うのオプションボタンを選択してください。しかし、もし、バックアップをスケジュール設定したい場合は、スケジュールの追加のボタンを選択し、ドロップダウンの内からひとつのスケジュールテンプレートを選んでください。

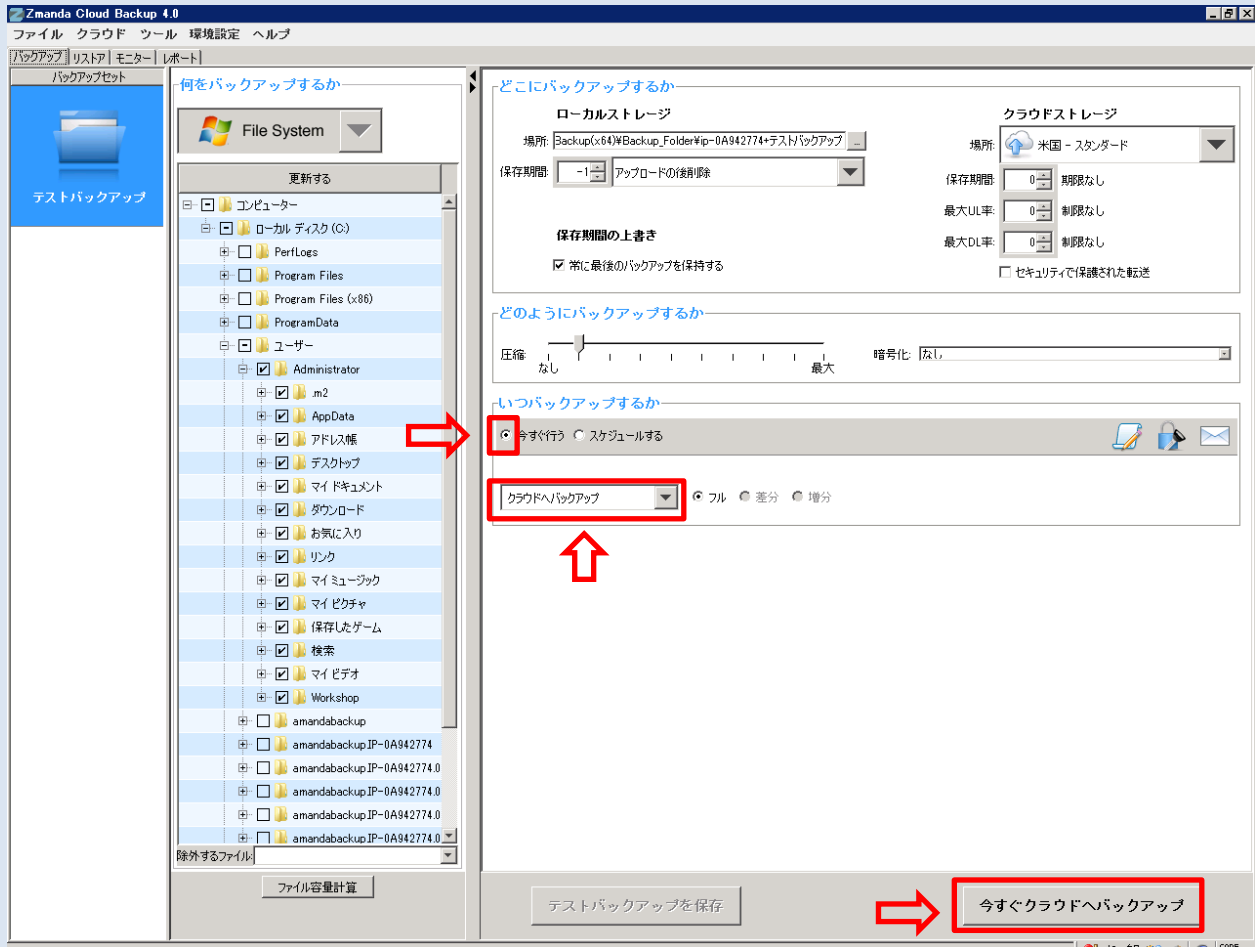
設定を保存する



Congratulations! あなたの最初のバックアップの設定が完了しました。

アプリケーションの下の方にある、「[バックアップセット名]を保存」のボタンをクリックして、バックアップセットの設定を保存して下さい。

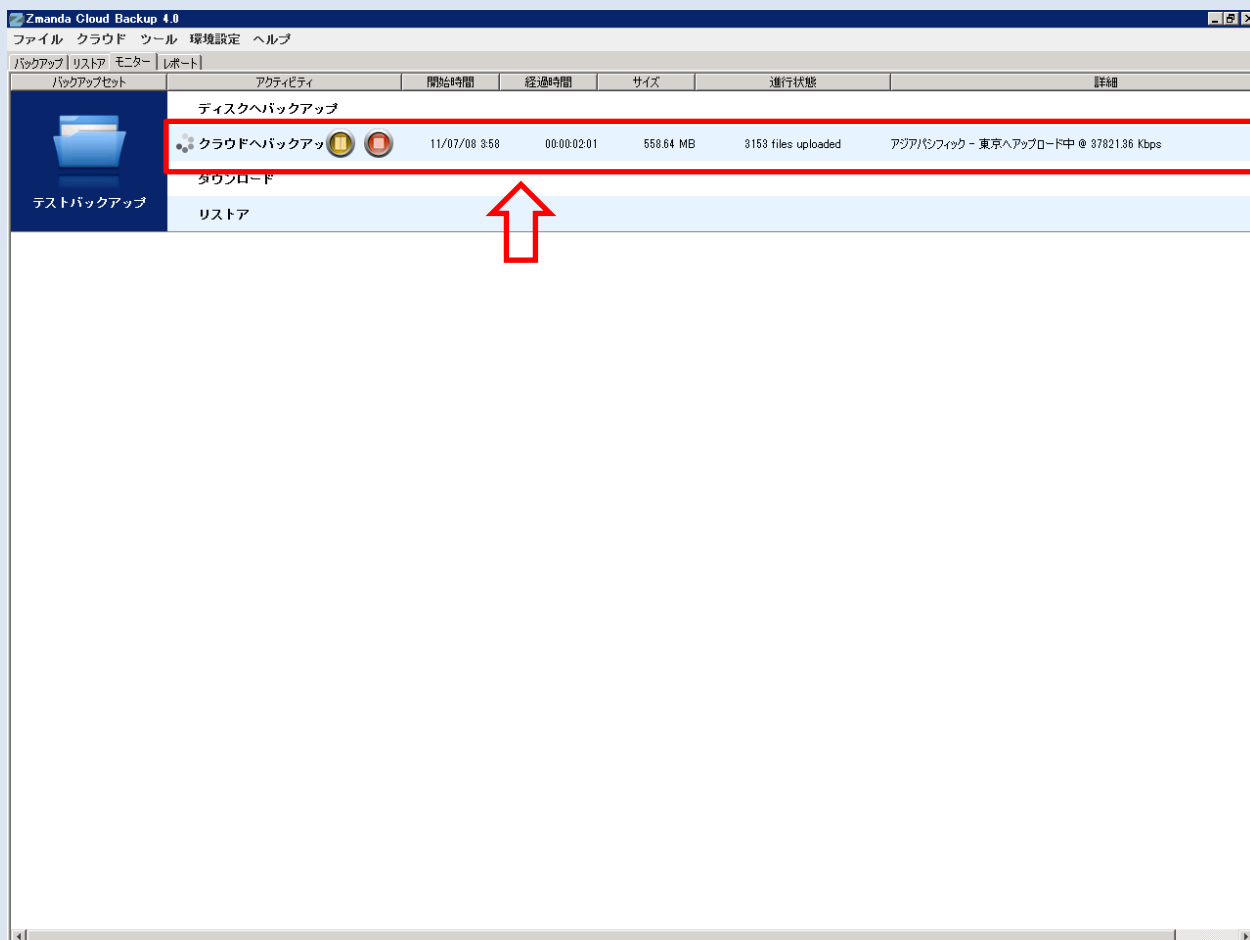
バックアップを始めよう！



もし、バックアップのスケジュールが既に設定されている場合には、バックアップは、設定された時刻に開始します。

バックアップスケジュールを追加していない場合には、手動で今すぐバックアップを行うことが可能です。“いつバックアップするか”のセクション内にある今すぐ行う **The** のオプションボタンを選択したあと、ドロップダウンリストから、クラウドへバックアップを選択してください。今すぐクラウドへバックアップをクリックすると、バックアップの作業が始まり、あなたのデータは信頼性の高い Amazon によって保護されます。

実行中のバックアップのモニター



The screenshot shows the Zmanda Cloud Backup 4.0 interface. The main window displays a table of backup tasks. The task 'クラウドへバックアップ' (Backup to Cloud) is highlighted with a red box. A red arrow points to this row. The table has columns for 'アクティビティ' (Activity), '開始時間' (Start Time), '経過時間' (Elapsed Time), 'サイズ' (Size), '進行状態' (Progress Status), and '詳細' (Details).

バックアップセット	アクティビティ	開始時間	経過時間	サイズ	進行状態	詳細
ディスクへバックアップ						
クラウドへバックアップ	クラウドへバックアップ	11/07/08 3:58	00:00:02:01	558.64 MB	3153 files uploaded	アジアパシフィック - 東京へアップロード中 @ 37821.36 Kbps
ダウンロード						
リストア						

ZCBによって実行されているバックアップタスクをモニターすることもできます。このページは全てのバックアップセットにわたって実行中のタスクの情報を表示し、ZCB全体の状態をモニタリングすることができます。

ZCB をもっと学ぶ

ZCB の使い方について、もっと詳しく知るには **ZCB FAQs** を参照することをお勧めします。決まった機能について、より詳細な手順を学ぶには **ZCB ユーザーガイド**が、あなたの役に立つでしょう。

また、ZCBフォーラム- <http://forums.zmanda.com> では、ユーザーからの質問と、コミュニティのそれに対する解決策を参照することができます。

技術的なサポートが必要な場合には、**ZCB ユーザーインターフェイス上のヘルプ>サポート**に連絡するをクリックし、サポートケースを開いてください。